

Claudia Porta



Come realizzare una

Bambola Waldorf

Cartamodello e istruzioni per bambola, maglia, pantaloni e pannolino





Le bambole Waldorf sono bambole di stoffa morbide e semplici, realizzate a mano in materiali naturali. Imbottite di lana di pecora, queste bambole si scaldano tra le braccia del bambino, dando l'impressione di una bambola "viva".

I lineamenti sono appena accennati, il che permette al bambino di interpretarne l'espressione in base alle proprie preferenze o ai propri stati d'animo.

Potrete trovare queste bambole nelle scuole steineriane, soprattutto in occasione dei mercatini di Natale. I prezzi sono piuttosto elevati, ed il motivo è che realizzare una bambola Waldorf richiede un lavoro lungo e minuzioso. I materiali sono inoltre di ottima qualità.

Se decidete di creare la vostra, armatevi di pazienza e non scoraggiatevi se non riuscite come vorreste al primo tentativo. Non abbiate fretta, e soprattutto non abbiate paura di scucire, disfare e ricominciare.

Probabilmente le prime bambole che realizzerete non saranno esattamente come speravate. Non per questo i vostri bambini le apprezzeranno meno. Una bambola fatta a mano con amore è sempre un regalo gradito. Spesso le prime bambole, le più rudimentali, restano le preferite.

Le bambole Waldorf costano molto, che sia in termini di tempo o di denaro. Ma durano una vita. Nelle famiglie di tradizione steineriana, queste bambole vengono spesso tramandate di madre (o padre) in figlio.

Le bambole Waldorf sono adatte ai maschi come alle femmine. Qualcuno trova strano che un bambino (maschio) giochi con le bambole.

Vorrei assicurare chi la pensa in questo modo: i bambini, fino all'età di sei-sette anni, imitano gli adulti che hanno intorno. Un bambino, maschio o femmina che sia, che passa la maggior parte del tempo con la mamma, giocherà a passare l'aspirapolvere, a cucinare, a stirare. A meno che non gli si dia una pistola giocattolo e lo si piazzi davanti alla TV per permettergli di ispirarsi a modelli più "virili".

Un bambino che vede la sua mamma accudire la sorellina (o il fratellino) giocherà a cambiare la bambola. Mio figlio ha avuto la fortuna di vedere anche suo padre occuparsi tanto di lui quanto di sua sorella, ed è proprio con lui che si identifica. Quando mette a letto il suo bambolotto, questo gli risponde "buonanotte papà", e non "buonanotte mamma". Leonardo sa di essere un maschio, ma sa anche che un uomo può occuparsi dei suoi figli senza per questo essere meno uomo, anzi. Sono sicura che, un giorno, sarà un ottimo papà.

Le fotografie riportate di seguito sono state scattate durante la realizzazione di bambole diverse, con procedimenti a volte differenti. Ho voluto descrivere qui quello che ritengo il più semplice.

Prima di concludere vorrei ringraziare Eliane, della scuola Waldorf di Ginevra, che mi ha insegnato a realizzare queste meravigliose bambole.

BAMBOLA

Occorrente:

Maglina di cotone color carne, Lana cardata, Filo color carne, Cordoncino o filo spesso,

1 Ago, 1 ago da lana con la punta, Spilli con la capocchia colorata.

Lana per i capelli (1 o 2 gomitoli, a seconda dello spessore).

Cotone mouliné da ricamo per occhi e bocca.

Oltre ai pezzi indicati nel modello, tagliare un pezzo di maglina (circa 20 x 20 cm) per la seconda pelle della testa.

Con la lana cardata, filata leggermente a mano tirandola, fare un gomitolo, tondo e regolare, abbastanza compatto, fino ad ottenere una pallina di 28cm di circonferenza (foto 1).

Sempre con la lana cardata, preparare delle fasce, che andranno posate a x intorno alla pallina (foto 2 e 3).

Tracciare i contorni del cartamodello sul rovescio della stoffa. Tagliare e cucire, le varie parti, rovescio contro rovescio. Attenzione: tutti i cartamodelli allegati (braccia, gambe, pantaloni, pannolino) vanno ingranditi al 125%

Prendere il tessuto "corpo" (foto 5), allargare bene i bordi dal lato delle cuciture, e infilare la testa fino in fondo. Ripartire uniformemente le bande posate a x. (foto 6)



Con la lana cardata, riempire il corpo e siplare al fondo.

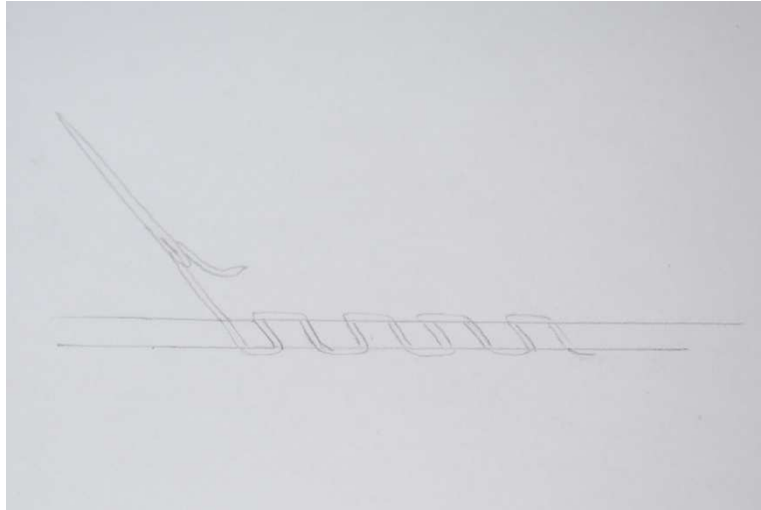
Il corpo, così come la testa, le braccia e le gambe, deve risultare ben compatto. Non duro, ma neanche troppo morbido. Si ammorbidirà con il tempo, e rischierebbe di diventare troppo molle se non abbastanza imbottito.

Legare un cordoncino intorno al collo. Se necessario, aiutarsi con degli spilli come nella foto.



Fare due volte il giro e annodare bene. Ripetere l'operazione 1 cm più in basso.

Fissare il cordoncino con piccoli punti (un punto appena sopra, un punto appena sotto il cordoncino). Si tratta di piccoli punti effettuati quasi uno di fronte all'altro e che resteranno, alla fine, praticamente invisibili. Li chiamerò, di seguito "punti invisibili".



Ecco come apparirà il collo, una volta nascosti entrambi i cordoncini:



Misurare la lunghezza del corpo (1 volta e mezzo la testa) e cucire al fondo, a punto invisibile.



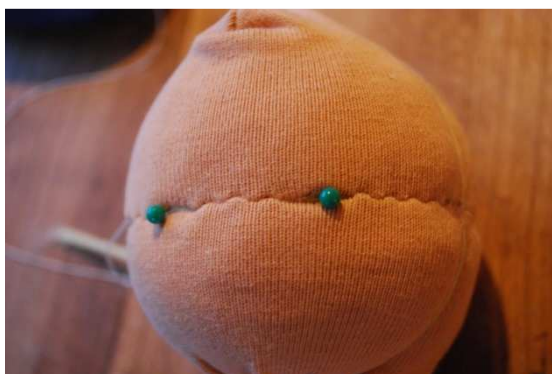
Stringere un cordoncino intorno alla testa, all'altezza degli occhi (un po' più in giù rispetto al centro della testa). Fare due volte il giro e annodare.



Mettere un secondo cordoncino, passando sopra la testa e sotto il mento. Annodare e cucire con un punto ad x all'altezza delle orecchie.



Aiutandosi con un ferro da maglia, abbassare il filo dietro la testa fino alla nuca.



Posizionare due spilli del colore desiderato all'altezza degli occhi. Nascondere il filo cucendo come intorno al collo, a punti più piccoli (un punto appena sopra, un punto appena sotto il filo, orizzontalmente). Lasciare circa 1 cm dagli spilli.



Nascondere allo stesso modo tutti gli altri cordoncini.

Appiattire il pezzo di stoffa che sporge in cima alla testa e cucirlo. Nascondere tutti i fili a piccoli punti invisibili come sopra.



Ricoprire la testa con il tessuto. Tenderlo bene, tagliare quello in eccesso, appiattirlo. Spillare, poi cucire grossolanamente (le cuciture verranno poi nascoste dai capelli).



Passare di nuovo i cordoncini intorno al collo, nascondere i fili con piccoli punti regolari (sempre gli stessi: un punto appena sopra, un punto appena sotto il filo, orizzontalmente). Tagliare il tessuto in eccesso lasciando un bordo di 1/2cm, ripiegarlo verso l'interno e cucire a piccoli punti invisibili alla base del collo.

Con gli spilli, abbozzare l'attaccatura dei capelli .



Con la lana, cominciare ad abbozzare il centro dell'attaccatura (in cima alla testa) e la direzione dei capelli, con grandi punti che vanno dal centro della testa ad ogni spillo dell'attaccatura.



Prendere un pezzo di lana, infilarlo a piacere nella testa, lasciando fuoriuscire una porzione di filo uguale alla lunghezza di capelli desiderata. Passare attraverso la testa e uscire più in là. Fare un punto d'arresto, poi un secondo. In seguito, lasciar fuoriuscire l'altro capo del filo. Con ogni filo farete due capelli e due punti d'arresto. Coprire in questo modo la totalità della testa in modo regolare. (Ci vorrà molta pazienza, questa è la parte più lunga).



Imbottire le braccia e le gambe. Aprire i bordi delle cuciture (foto 6). Spingere bene la lana in fondo alla mano/al piede, poi infilare la lana spingendo al centro, per evitare la formazione di "cellulite". Spillare e cucire. Cucire, passando da una parte all'altra della mano, per delimitare il pollice .



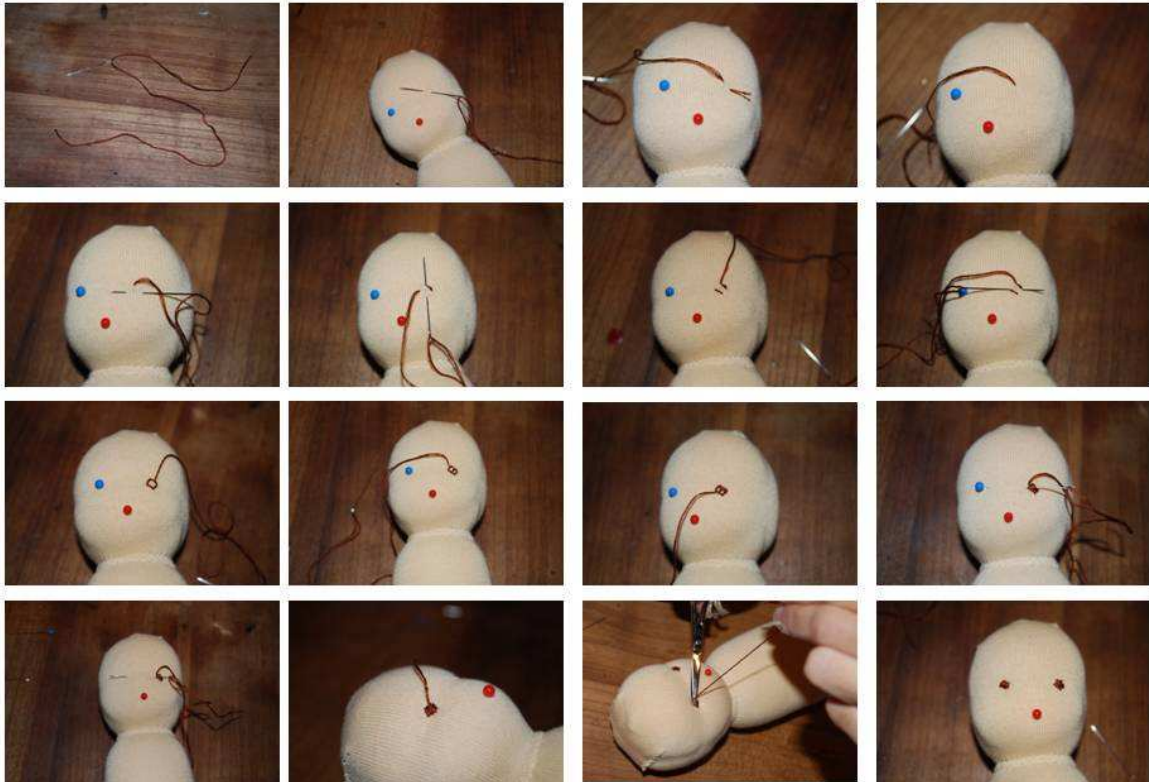
Individuare il punto di attaccatura delle braccia e far passare un filo solido da una parte all'altra, tracciando due grossi punti (come riferimento) nel punto stabilito per l'attaccatura. Cucire le braccia grossolanamente, poi fare due volte il giro a piccoli punti invisibili.

Tracciare due punti per definire la posizione dell'attaccatura delle gambe, un po' più in avanti rispetto alla cucitura.



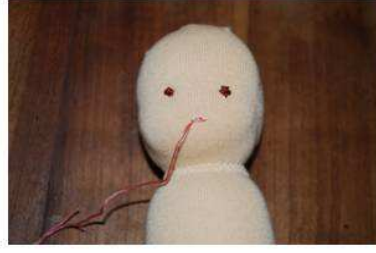
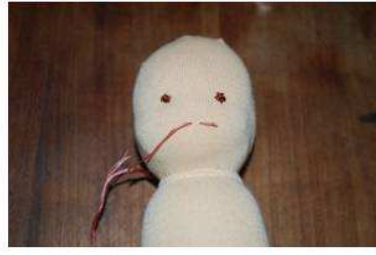
Con il filo da ricamo, ricamare gli occhi e la bocca.

OCCHI: infilare il cotone mouliné (3 fili). Fare un nodo al fondo. Infilare l'ago nel tessuto prendendo anche la lana sottostante. Tirare leggermente perché il nodo resti all'interno. Tracciare un rombo, poi delle linee (che possono sorpassare o meno il rombo) fino a coprire tutta la superficie dell'occhio. Una volta finito il primo, far passare l'ago sotto il tessuto e ricamare, allo stesso modo, il secondo occhio. Una volta finito anche il secondo, fare un nodino e infilarlo nel tessuto, come all'inizio. Tagliare il filo che fuoriesce, tirando leggermente, in modo che il filo tagliato rientri poi nel tessuto.

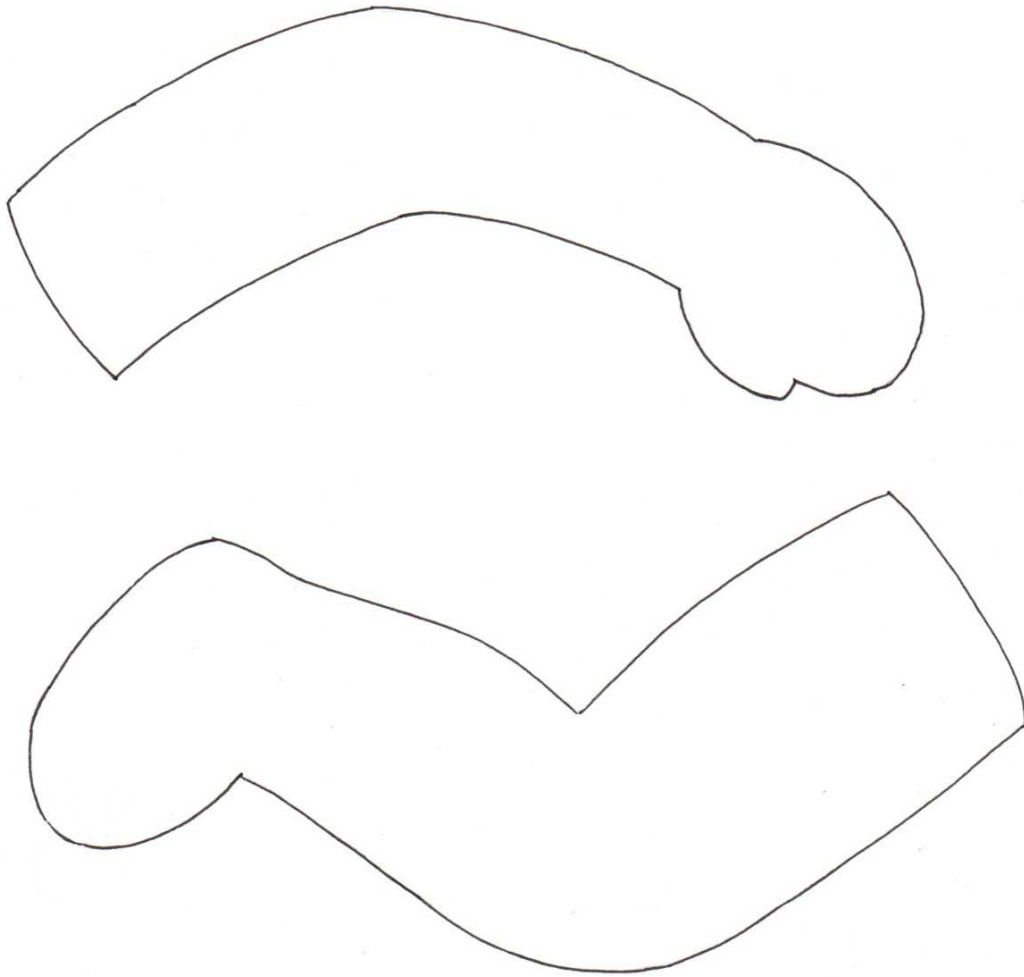


BOCCA:

Procedere come per gli occhi, tracciando tre o più linee parallele.

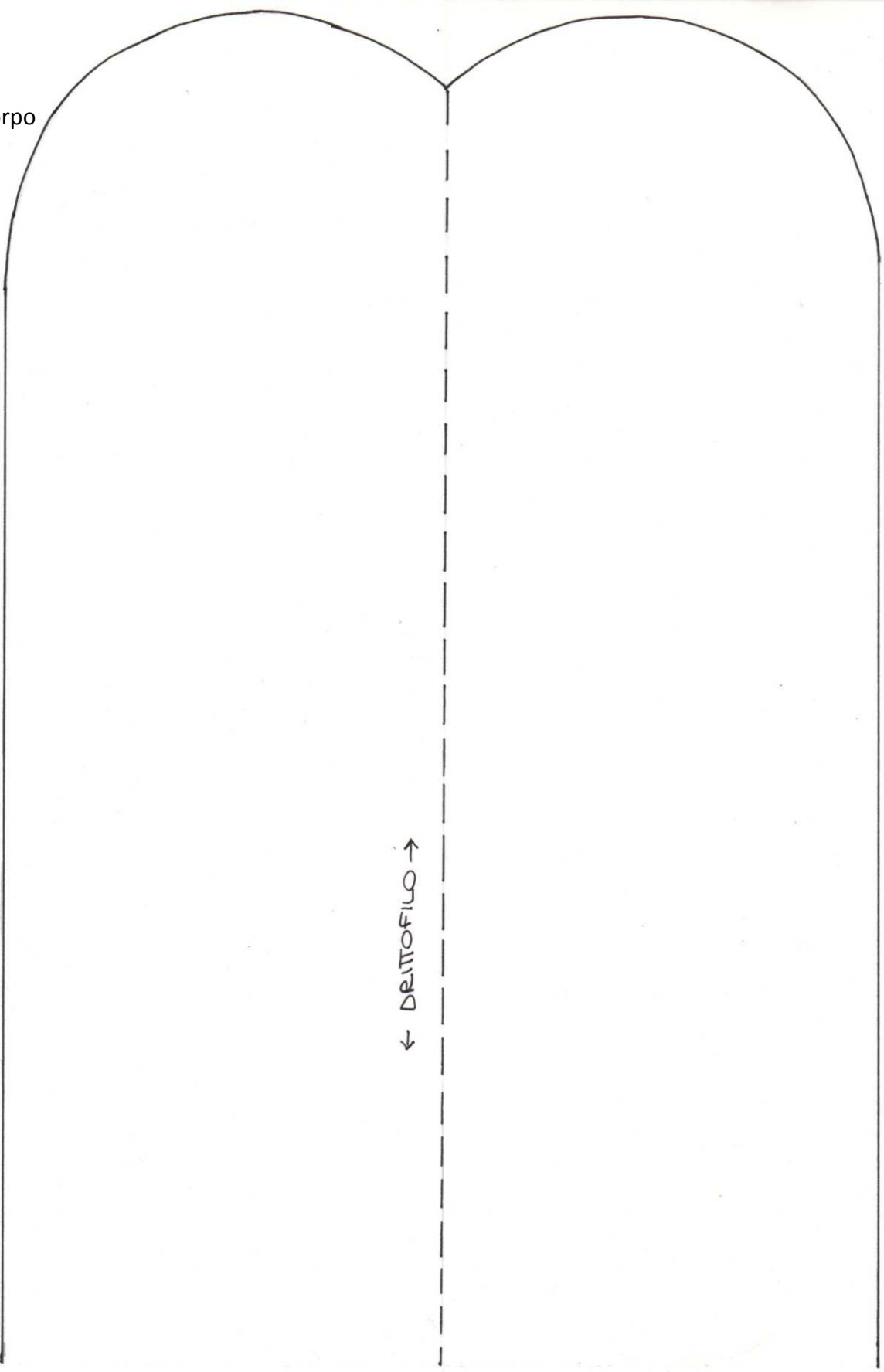


Tutti i cartamodelli sono da ingrandire al 125%

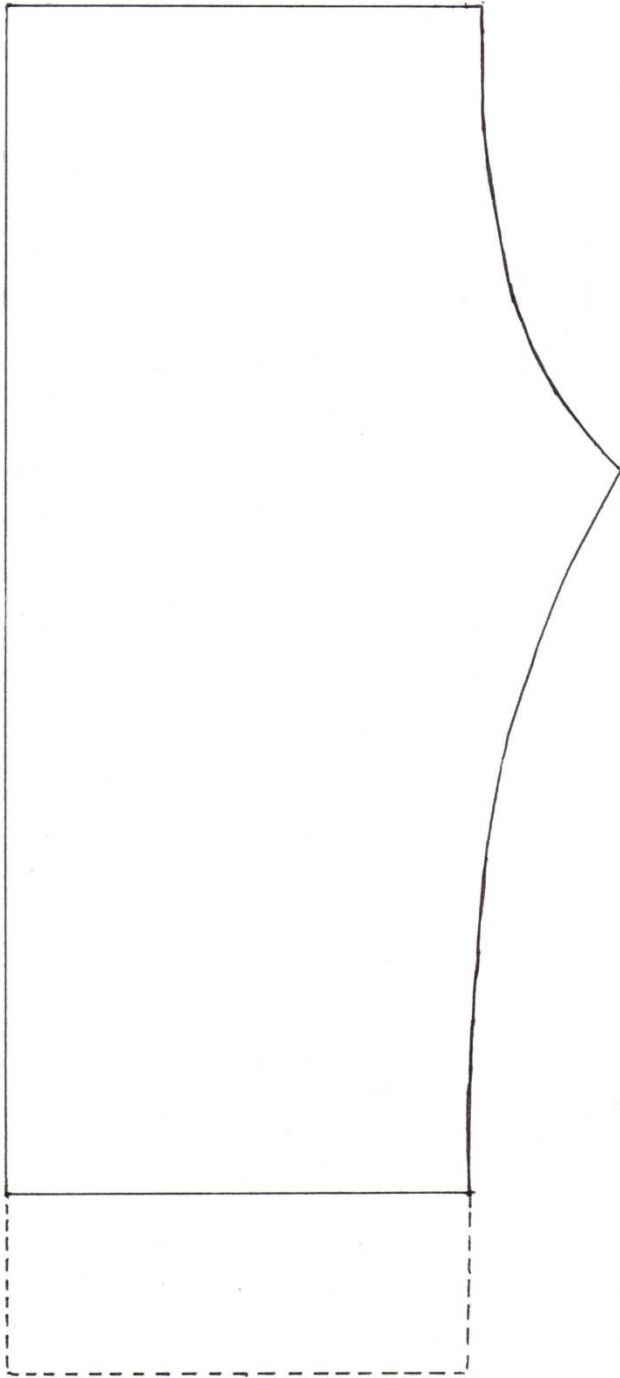


DRITTOFILO
↔

Corpo



← DRITTOFILO →



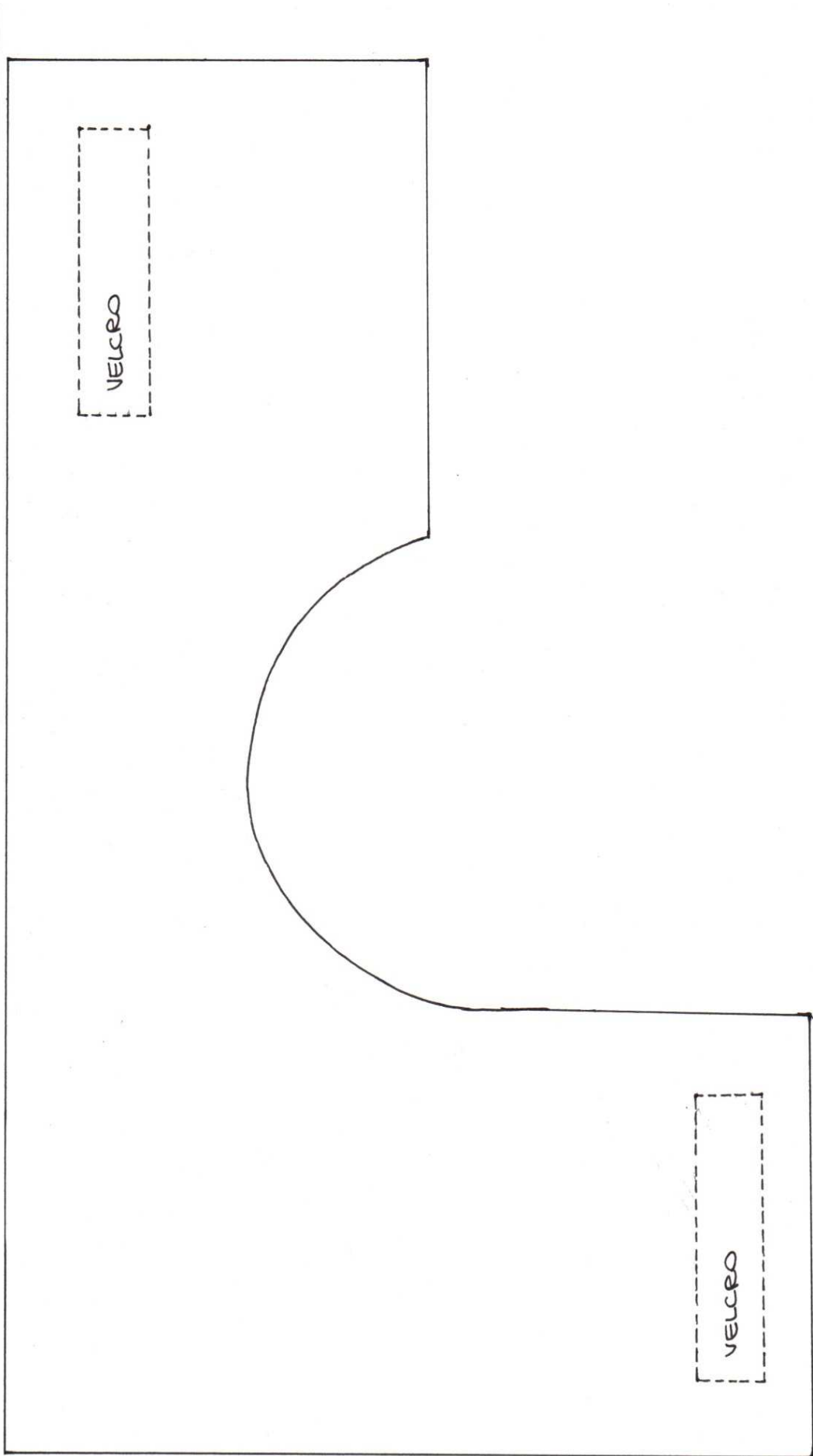
PANTALONI:

Occorrente: Tessuto di cotone, elastico alto mezzo centimetro, filo, spilla da balia.

Disporre il modello sul tessuto piegato in due. Tracciarne il contorno e tagliare, lasciando 2 cm di margine per il girovita e per l'orlo. Assemblare le due parti. Ripiegare il tessuto in eccedenza su se stesso (verso l'interno) per due volte all'altezza della vita e cucire a 1 cm dal bordo, lasciando una piccola apertura per poter far passare circa 30 cm di elastico (verificare il girovita della bambola), con l'aiuto di una spilla da balia.

In base alle proprie preferenze, effettuare la stessa operazione per l'orlo (la lunghezza dell'elastico sarà di 12 cm circa. Altrimenti, cucire l'orlo dritto).

Ho indicato due diverse lunghezze per i pantaloni, da scegliere secondo le proprie preferenze.





PANNOLINO

Occorrente: Tessuto di cotone, ovatta per imbottire, velcro, filo.

Disporre il modello sul tessuto piegato in due. Tracciarne il contorno e tagliare due volte a mezzo centimetro dal bordo. Fare lo stesso con l'ovatta. Disporre i due pezzi di cotone dritto contro dritto. Inserire tra i due l'ovatta. Cucire tutto intorno, a mezzo centimetro dal bordo. Lasciare un lato (preferibilmente quello posteriore, il più lungo) aperto per rovesciare il pannolino. Ripiegare mezzo cm di bordo verso l'interno e cucire. Applicare il velcro come indicato sul modello.

MAGLIA

Filato: Merinos otto

Ferri 4,5/5,5

Campione: 15 maglie x 22 giri

Davanti:

Con i ferri 4,5, montare 30 maglie. Lavorare a costa (2 punti diritti, 2 rovesci) per 5 giri. Continuare con i ferri 5,5 a maglia rasata per 25 giri. Al ferro successivo, lavorare 5 maglie e mettere le restanti in sospenso. Continuare le prime 5 maglie per altri 9 giri, poi chiudere. Riprendere le ultime 5 maglie, lavorarle per 10 giri e chiudere. Le 20 maglie centrali restano in sospenso. Raccogliere tutti i punti intorno alla scollatura (compresi quelli lasciati in sospenso) e lavorarli a costa (2 punti diritti, 2 rovesci) per 5 giri, poi chiudere.

Dietro:

Con i ferri 4,5, montare 30 maglie. Lavorare a costa (2 punti diritti, 2 rovesci) per 5 giri. Continuare con i ferri 5,5 a maglia rasata per 30 giri. Al ferro successivo, lavorare 5 maglie e mettere le restanti in sospenso. Continuare le prime 5 maglie per altri 5 giri, poi chiudere. Riprendere le ultime 5 maglie, lavorarle per 5 giri e chiudere. Le 20 maglie centrali restano in sospenso. Raccogliere tutti i punti intorno alla scollatura (compresi quelli lasciati in sospenso) e lavorarli a costa (2 punti diritti, 2 rovesci) per 5 giri, poi chiudere.

Maniche:

Con i ferri 4,5 montare 26 maglie. Lavorare i primi 5 giri a costa (2 punti diritti, 2 rovesci). Con i ferri 5,5, continuare a maglia rasata per 22 giri. Aumentare una maglia per parte (la seconda e la penultima) ogni 5 giri. Chiudere.

Assemblare tutte le parti della maglia.